

L'histoire du secteur minier canadien

PRINTEMPS 2026

Prix d'excellence:

**célèbrent les initiatives en matière
d'engagement communautaire
et environnemental dans
des établissements**

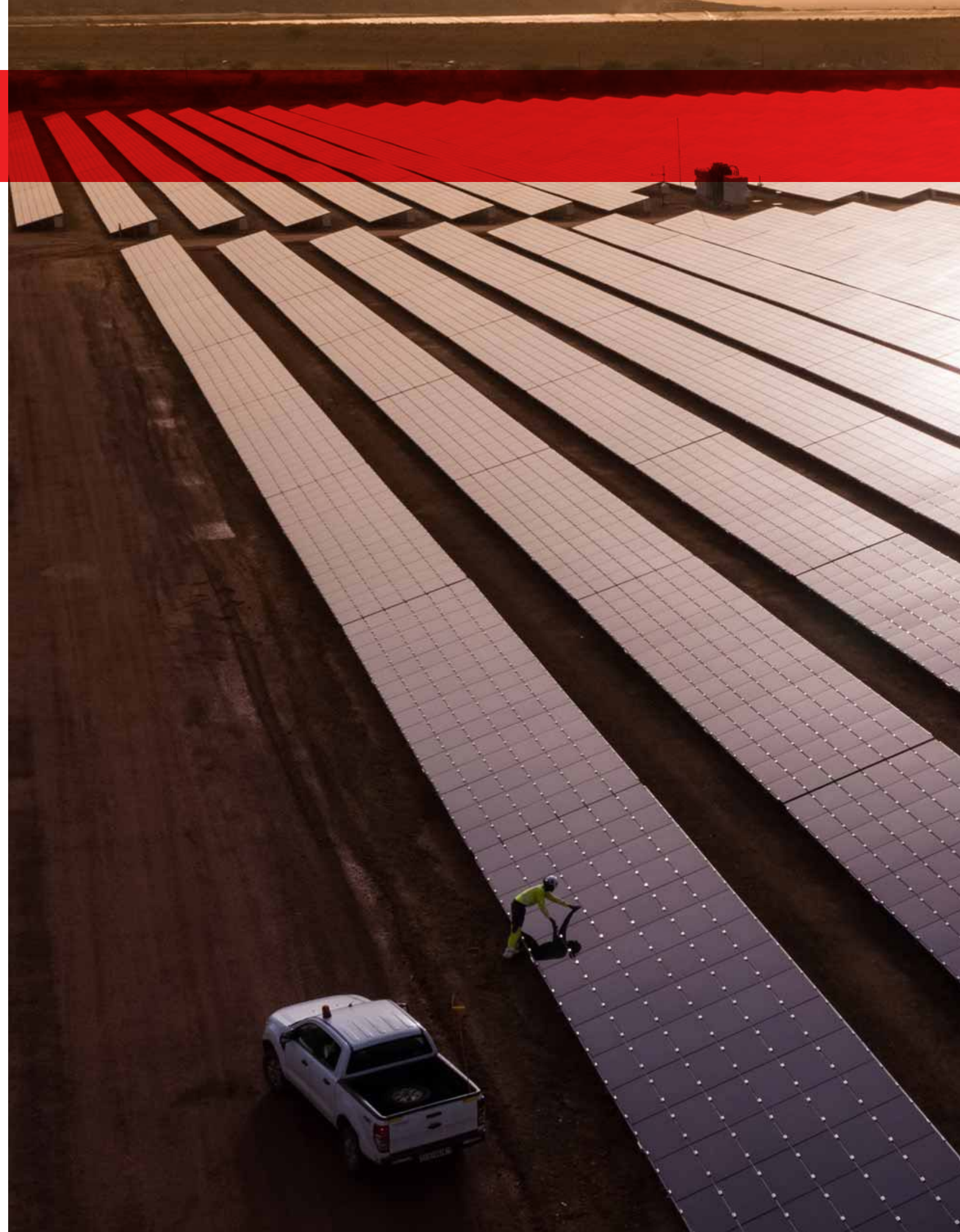


The Mining Association
of Canada
L'association minière
du Canada

mining.ca

Sommaire

- 5** Prix TSM® en excellence environnementale - Lauréat
- 6** Prix TSM® en excellence environnementale - Finaliste (première mention)
- 9** Prix TSM® en excellence environnementale - Finaliste (deuxième mention)
- 10** Prix TSM® en engagement communautaire - Lauréat
- 13** Prix TSM® en engagement communautaire - Finaliste



PRIX D'EXCELLENCE TSM®

Chaque année, [les prix d'excellence TSM®](#) célèbrent les initiatives en matière d'engagement communautaire et environnemental dans des établissements qui ont mis en œuvre les préceptes de TSM®.

Les prix d'excellence TSM reconnaissent des initiatives et des projets novateurs qui font la promotion du développement durable dans le secteur minier. Les sociétés, les établissements et les personnes qui ont relevé la barre pour l'industrie dans le cadre de programmes environnementaux et sociaux se verront décerner le prix d'excellence TSM lors [du gala de remise des prix de l'Institut canadien des mines, de la métallurgie et du pétrole \(ICM\)](#).

Le comité de sélection des prix, composé de membres du [Groupe consultatif des communautés d'intérêts](#) de l'Association minière du Canada (AMC), a reçu plusieurs candidatures de grande

qualité et a reconnu le vaste éventail d'importantes initiatives pour la durabilité de la part des sociétés minières canadiennes. Cette année, le comité a choisi de mettre en lumière les projets qu'il juge vraiment novateurs et qui démontrent les pratiques exemplaires.

« Le comité de sélection des prix a été particulièrement impressionné par le nombre et la qualité des candidatures cette année. Nous sommes heureux de reconnaître les lauréats de cette année qui incarnent véritablement les pratiques exemplaires en matière de performance environnementale et d'engagement communautaire », a déclaré Dre Jocelyn Fraser, chercheuse postdoctorale au Liu Institute for Global Affairs de l'Université de la Colombie-Britannique et membre du comité de sélection des prix TSM.



Prix TSM® en excellence environnementale

LAURÉAT ELDORADO GOLD – MINE DE KIŞLADAĞ

Du soleil aux villages, de l'eau à la vie : l'accès à l'eau alimenté par l'énergie solaire transforme les communautés près de la mine d'or Kışladağ d'Eldorado Gold

La mine d'or de Kışladağ d'Eldorado Gold a lancé une initiative inspirante en matière de durabilité qui transforme déjà la vie quotidienne dans les villages voisins. Le projet fournit une énergie propre, fiable et sans coûts aux puits d'eau locaux en les alimentant grâce à des systèmes solaires, assurant ainsi un accès constant à l'eau potable et à l'eau courante pour plus de 1 000 résidents répartis dans six villages.

Des villages, notamment Gümüşkol, Katrancılar, Söğütlü, Küçükilyaslı, Gedikler et Karacaömerli, s'appuient désormais sur une infrastructure alimentée à l'énergie solaire, qui assure un approvisionnement en eau ininterrompu sans le fardeau des coûts d'électricité. En éliminant les dépenses énergétiques récurrentes pour le pompage de l'eau, le projet a allégé la pression financière sur les ménages et amélioré la sécurité hydrique à long terme.

Ce qui distingue cette initiative, c'est qu'elle étend l'utilisation des énergies renouvelables au-delà de l'exploitation minière pour les intégrer aux infrastructures rurales environnantes. Plutôt que de se concentrer uniquement sur la consommation d'énergie sur place, la mine d'or de Kışladağ a orienté ses investissements solaires vers des besoins essentiels de la communauté. Résultat : une réduction de la dépendance aux combustibles fossiles, des coûts d'électricité nuls pour le pompage de l'eau, une baisse des émissions de carbone et un soulagement économique durable pour les communautés.

Le projet comprend une capacité solaire installée de 125 kW destinée à alimenter les puits d'eau des villages, une configuration efficace et évolutive qui peut être facilement reproduite dans d'autres contextes ruraux ou industriels. Sa nature modulaire permet à des communautés semblables d'adopter ce modèle sans coûts d'investissement élevés ni modernisation complexe des infrastructures.



L'un des piliers essentiels de la réussite du projet a été l'engagement actif de la communauté. Les chefs de village (muhtars) et les parties prenantes locales ont contribué à déterminer les capacités des systèmes en fonction de la population, du nombre d'abonnés et des habitudes réelles de consommation d'eau. Cette participation concrète a permis de s'assurer que chaque installation répondait aux besoins réels des communautés, tout en favorisant un sentiment d'appartenance.

En éliminant les coûts d'électricité, en réduisant les émissions et en garantissant un accès fiable à l'eau, cette initiative d'approvisionnement en eau alimentée à l'énergie solaire offre une combinaison puissante d'intendance environnementale et de valeur sociale. Elle démontre comment des investissements ciblés dans les énergies renouvelables peuvent améliorer les conditions de vie des communautés tout en faisant progresser des objectifs plus larges de durabilité.

Prix TSM® en excellence environnementale

FINALISTE (PREMIÈRE MENTION) PAN AMERICAN SILVER – MINE DE CERRO MORO

Transformer les déchets en valeur à la mine de Cerro Moro de Pan American Silver

Pan American Silver's Cerro Moro operation in L'exploitation minière Cerro Moro de Pan American Silver, en Argentine, redéfinit les pratiques d'exploitation minière responsable dans les régions éloignées. Grâce à son initiative « Circularité des déchets », le site transforme la gestion traditionnelle des déchets en un modèle d'innovation environnementale, de collaboration communautaire et de durabilité à long terme.

Cerro Moro évolue dans un environnement complexe de la Patagonie – caractérisé par des infrastructures de recyclage limitées, de longues distances jusqu'aux principaux centres de traitement et un site d'enfouissement municipal proche de la saturation. Face à ces défis, l'équipe a repensé son approche en passant d'un modèle linéaire d'élimination des déchets à un modèle circulaire.

Le programme a introduit des pratiques intégrées telles que le tri à la source, le conditionnement et le compactage des déchets, une traçabilité complète ainsi que des partenariats stratégiques avec des organisations locales, permettant d'atteindre un taux de réacheminement des déchets de 68,27 %.

Sa conception modulaire permet à d'autres exploitations minières d'adopter progressivement ses principes, même dans des régions éloignées où les infrastructures sont limitées.



2024 : 264 tonnes de déchets métalliques recyclés, 33,81 tonnes de matières recyclables mixtes, 28,34 tonnes de carton et 297,81 tonnes de déchets détournés des sites d'enfouissement.

2025 : 727,74 tonnes recyclées, 688,46 tonnes de rebuts transformés, 32,68 tonnes de carton, 12,07 tonnes de plastique récupérées et 256 tonnes de bois réutilisées.

Le programme de circularité de Cerro Moro devient un héritage social et environnemental à long terme. Il intègre les activités minières aux besoins des communautés et en veillant à ce que les déchets d'aujourd'hui ne deviennent pas les passifs de demain.



Photo: Eldorado Gold



Prix TSM® en excellence environnementale

FINALISTE (DEUXIÈME MENTION) ELDORADO GOLD – LAMAQUE

L'excellence environnementale en action : le Plan d'équilibre énergétique et écologique d'Eldorado Gold Québec

Eldorado Gold Québec (EGQ) a lancé son Plan d'équilibre énergétique et écologique (PEEE) en 2020 afin de répondre aux émissions de gaz à effet de serre (GES) générées par les activités d'exploration de surface du complexe minier Lamaque. Cette initiative vise à réduire près de 11 000 t CO₂ sur une période de 30 ans. Le plan prévoit la plantation de plus de 87 000 arbres en partenariat avec l'Association forestière de l'Abitibi-Témiscamingue (AFAT), les sites de plantation étant sélectionnés en fonction de leur impact environnemental et communautaire.

Le PEEE est reconnu pour son modèle novateur et structuré dans le secteur minier québécois. EGQ collabore avec des entreprises de forage pour réduire les émissions à la source en optimisant le transport, la consommation de diesel et en explorant l'électrification des plateformes de forage. L'initiative de reboisement repose sur une stratégie documentée, appuyée par l'expertise approfondie de l'AFAT.

Le PEEE intègre également d'importantes composantes sociales, notamment la végétalisation des cours d'école en partenariat avec le Centre de services scolaire de l'Or-et-des-Bois (CSSOB). Depuis 2020, plus de 1 100 élèves ont été rejoints grâce à des activités de verdissement des cours d'école et de sensibilisation aux changements climatiques.

Les municipalités et les propriétaires fonciers privés contribuent également en mettant des terrains à disposition et en assurant l'intendance à long terme des zones de reboisement.



En 2024, 28 000 arbres ont été plantés sur une superficie de 13,16 hectares à La Reine et en 2025, 20 000 arbres supplémentaires ont été plantés à l'entrée du parc national d'Aiguebelle.

Le PEEE est conçu pour être transférable à d'autres contextes d'exploration, d'exploitation minière et d'industrie. Sa structure repose sur une méthodologie claire de réduction des émissions, de partenariats forestiers solides et un engagement communautaire profond.

Prix TSM® en engagement communautaire

LAURÉAT

Ressources Teck, mine Quebrada Blanca – Conservation dirigée par des Autochtones : protéger le Salar de Alconcha grâce au partenariat, à la culture et à l'intendance

Le projet de conservation d'Alconcha est une initiative novatrice de cogestion entre Teck Resources et la communauté autochtone quechua d'Ollagüe (CIQO), visant à créer la première aire de conservation dirigée par des Autochtones au Chili, située dans le Salar de Alconcha, dans la région d'Antofagasta.

Une innovation fondamentale du projet réside dans le transfert des droits miniers et hydriques associés au Salar de Alconcha à l'État chilien, garantissant ainsi la protection de la région à perpétuité. Des membres de la communauté ont également été formés et employés comme gardiens de parcs autochtones, contribuant à la surveillance, à la conservation et aux moyens de subsistance locaux.

Le projet met en place un modèle de gouvernance dans lequel la communauté autochtone dirige la protection et la gestion de son propre territoire, tandis que Teck agit en tant que partenaire à long terme. Il s'agit de la première aire de conservation au Chili créée sur des terres autochtones avec une identité autochtone explicite, une autorité de gouvernance et une base culturelle affirmée.

Plus de 30 sites d'importance culturelle sont intégrés au plan de conservation. Un modèle économique axé sur la durabilité, incluant un fonds de dotation, assure le financement à long terme des activités de

conservation. Douze membres de la communauté autochtone ont été formés comme gardiens de parcs, renforçant ainsi les capacités de surveillance et de gestion.

Le modèle d'Alconcha est hautement reproductible, reposant sur des principes tels que l'échange anticipé avec les Autochtones, la gouvernance partagée et l'alignement avec les valeurs culturelles. Les plans futurs comprennent la création d'une « Académie du modèle Alconcha » dirigée par les Autochtones, afin de favoriser sa reproduction dans d'autres communautés et secteurs.

Le projet a transformé la relation entre Teck et la CIQO – passant de la consultation à la cogestion – et a reçu une reconnaissance nationale comme exemple phare de conservation dirigée par les Autochtones.

Couvrant plus de 6 000 hectares de zones humides d'altitude andines, le projet protège un écosystème d'importance écologique, culturelle et spirituelle, tout en renforçant la gouvernance autochtone et l'intendance environnementale à long terme.

L'initiative a été élaborée conjointement avec la CIQO afin de garantir la sécurité juridique, la pertinence culturelle et la pérennité du projet. Elle assure une participation significative des Autochtones aux décisions liées à l'eau, à la biodiversité et au patrimoine culturel, générant des retombées durables pour la communauté et un modèle de conservation autonome et viable à long terme.





Prix TSM® en engagement communautaire

FINALISTE PAN AMERICAN SILVER - RENFORCER LES TRADITIONS DES CAMÉLIDÉS ANDINS À SAN VICENTE

L'initiative phare de Pan American Silver dans la province de Potosí, dans le sud des Chichas, en Bolivie, soutient 105 familles d'éleveurs de camélidés dans les communautés de San Vicente, de Loma Colorada, de Cieneguillas et de Portugaleta. Lancé en janvier 2023 et prévu jusqu'en 2027, le projet vise à améliorer la qualité de vie grâce à une gestion durable des camélidés et à un développement dirigé par la communauté. Le projet met en place des unités de production agricole autogérées qui assurent la propriété, la continuité et la durabilité par les communautés. En abordant simultanément la productivité, la conservation de l'environnement et le patrimoine culturel, l'initiative génère à la fois

des revenus économiques et des répercussions environnementales positives, notamment en matière de préservation de pâturages et de la biodiversité.

Qu'est-ce qu'un camélidé? Un camélidé est un mammifère ruminant à nombre pair de doigts appartenant à la famille des Camelidae, qui comprend notamment les chameaux, les lamas, les alpagas, les guanacos et les vigognes.

Le programme favorise une gestion technique et durable des camélidés par ce qui suit :

- Renforcement des capacités et formation
- Amélioration des infrastructures de production et sanitaires
- Conservation des pâturages et systèmes de captage de l'eau
- Pratiques de pâturage résilientes face au climat, notamment le pâturage par rotation (CANAPAS) et les enclos fourragers
- Protocoles de santé animale et abris améliorés (« llama wasis ») conçus pour protéger les animaux contre le froid extrême

Les camélidés sud-américains sont essentiels à la sécurité alimentaire dans les régions andines d'altitude, fournissant fibres, viande, engrais et combustible. En améliorant les infrastructures, les systèmes de pâturage et les unités de production agricole (UPA) familiales, le projet soutient la conservation de la biodiversité, l'intendance environnementale et les moyens de subsistance des ménages.

Les UPA sont autogérées afin d'assurer l'appartenance par les communautés, la durabilité à long terme et la continuité au-delà de la période du projet.



Conçue en collaboration avec les communautés locales, l'initiative répond directement à leurs besoins et soutient le développement économique, social et environnemental. Son cadre s'adapte à d'autres contextes fortement andins d'altitude ou ruraux ainsi qu'aux opérations de Pan American Silver, tout en préservant la spécificité culturelle et en respectant les principes fondamentaux de production durable, d'autonomisation communautaire et de gestion de l'environnement.

Indicateurs quantitatifs :

- Augmentation ciblée de 20 % du poids moyen des animaux en 15 mois
- Hausse de la production de viande et de fibres
- Réduction des pertes de bétail grâce au renforcement des pratiques de santé animale
- Augmentation des revenus des ménages et des volumes de production
- Économies de coûts grâce à la production locale de fourrage pendant les saisons sèches


Indicateurs qualitatifs :


- Amélioration de la qualité de vie
- Renforcement des infrastructures de production
- Accroissement des connaissances techniques au sein des familles
- Autonomisation accrue des ménages bénéficiaires
- Amélioration de la gestion des pâturages, préservation de la biodiversité et réduction de la dégradation des terres

Les communautés ont participé dès la phase de diagnostic jusqu'à l'établissement des priorités et aux évaluations de référence. Les bénéficiaires contribuent par leur travail et leurs connaissances locales à la restauration des pâturages, à la construction d'enclos de fourrage, aux systèmes de captage de l'eau et à la construction d'abris. Les autorités autochtones locales renforcent l'engagement à long terme par des ententes formelles.


L'histoire du secteur minier canadien


Inscrivez-vous à notre cyberbulletin

 communications@mining.ca

 mining.ca

Suivez-nous

 [@theminingstory](https://twitter.com/theminingstory)

 [Mining Association of Canada](https://www.linkedin.com/company/mining-association-of-canada)

L'Association minière du Canada

700-141 Laurier Avenue West

Ottawa, ON K1P 5J3

Demandes Générales:

T: 613.233.9392 ext. 316

F: 613.233.8897