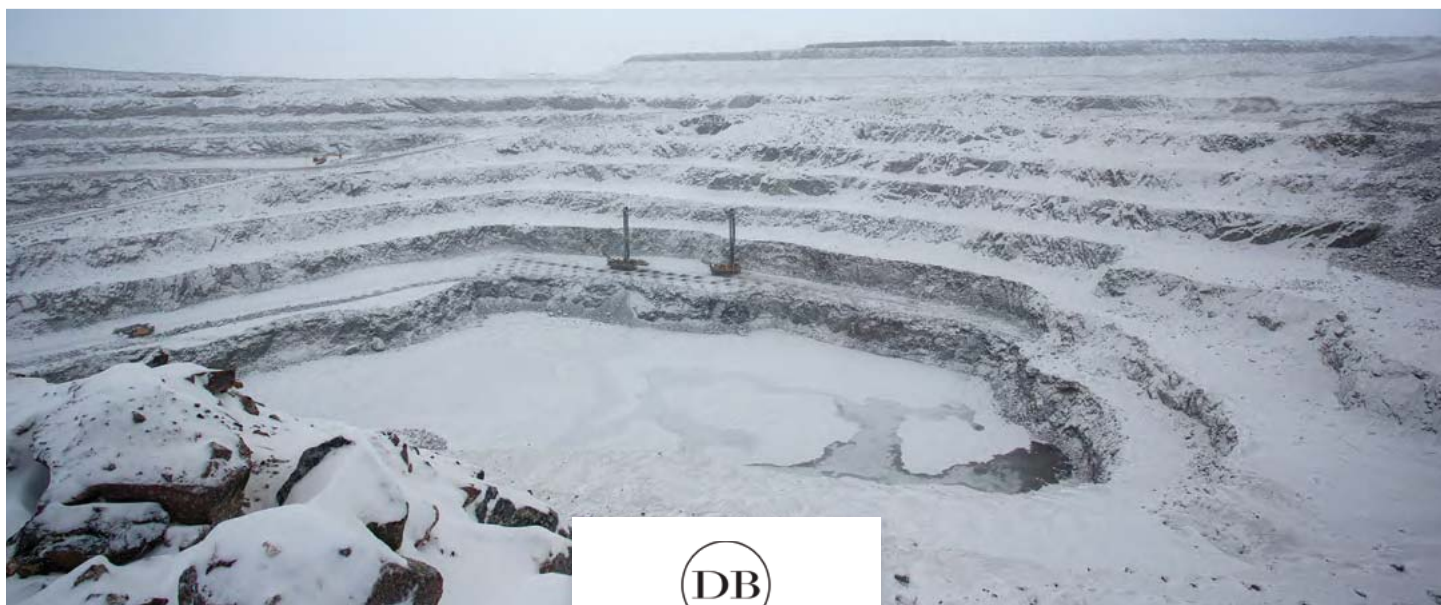


Rendement VDMD des entreprises

De Beers Canada Inc.

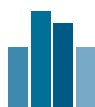


De Beers est membre du groupe minier Anglo American. Fondée en 1888, De Beers est le chef de file mondial de l'industrie diamantaire, et possède à ce titre une expertise inégalée dans l'exploration, l'extraction et la commercialisation des diamants. Avec ses partenaires, De Beers regroupe plus de 20 000 travailleurs (employés et entrepreneurs) dans toute la filière du diamant et constitue le plus important producteur de diamants au monde en termes de valeur. L'entreprise détient des exploitations minières au Botswana, au Canada, en Namibie et en Afrique du Sud.

Fidèles à la philosophie opérationnelle de l'entreprise, les membres de l'équipe De Beers souhaitent se montrer à la hauteur de la valeur des diamants en apportant une contribution durable aux collectivités où ils vivent et travaillent et en créant, à partir de cette précieuse ressource naturelle, une richesse nationale partagée.

De Beers mène des activités au Canada depuis la mise en place de son premier programme d'exploration, en 1961. En 1987, quatre ans avant de faire des découvertes dans les Territoires du Nord-Ouest, l'équipe d'exploration De Beers a trouvé un premier gisement diamantaire rentable au Canada, sous forme d'un amas de kimberlite, qui deviendra la mine Victor. De Beers exploite actuellement la mine Victor, dans le nord de l'Ontario, et la mine Gahcho Kué, dans les Territoires du Nord-Ouest. La mine Snap Lake, première mine de diamants entièrement souterraine au Canada, est actuellement en état de maintenance et de surveillance prolongé.

🔗 Pour obtenir plus de renseignements, visitez le site www.debeersgroup.com (en anglais seulement)



Résultats VDMD pour 2017

De Beers Canada Inc.



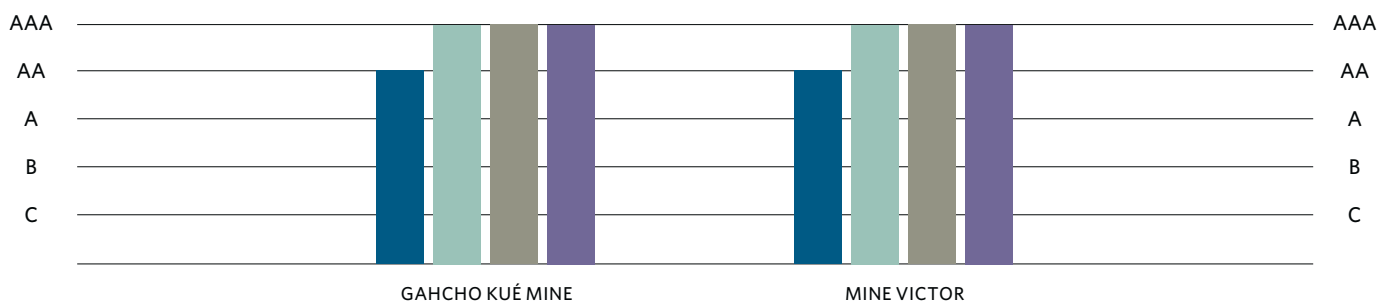
Évaluation de la planification de crises et des communications

INSTALLATION	PRÉPARATIFS	EXAMEN	FORMATION
SIÈGE SOCIAL	✓	✓	✓
GAHCHO KUÉ MINE	✓	✓	✓
MINE VICTOR	✓	✓	✓



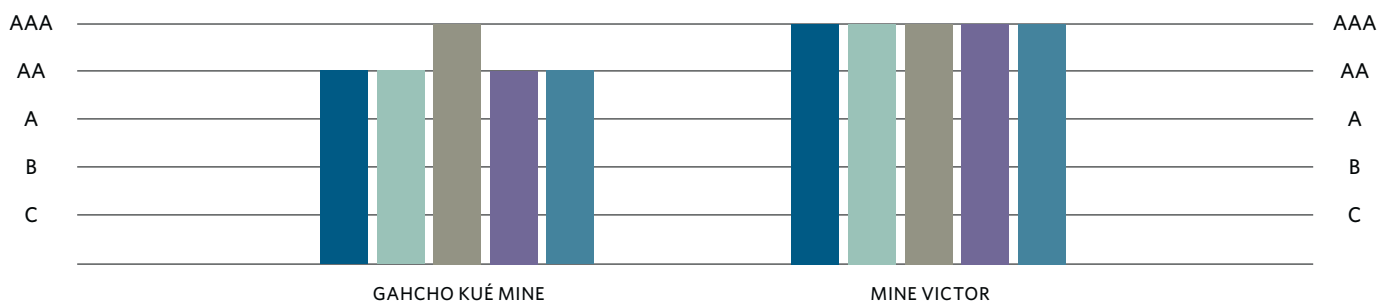
Évaluation des relations avec les autochtones et les collectivités

- IDENTIFICATION DES COMMUNAUTÉS D'INTÉRÊTS (CI)
- MÉCANISME DE RÉACTION AUX PRÉOCCUPATIONS DES CI
- ENGAGEMENT ET CONSULTATION EFFICACES AVEC LES CI
- PRODUCTION DE RAPPORT



Évaluation de la santé et sécurité

- ENGAGEMENTS ET RESPONSABILITÉ
- PLANIFICATION, MISE EN ŒUVRE ET ACTIVITÉ D'EXPLOITATION
- FORMATION, COMPORTEMENT ET CULTURE
- SURVEILLANCE ET PRODUCTION DE RAPPORTS
- RENDEMENT

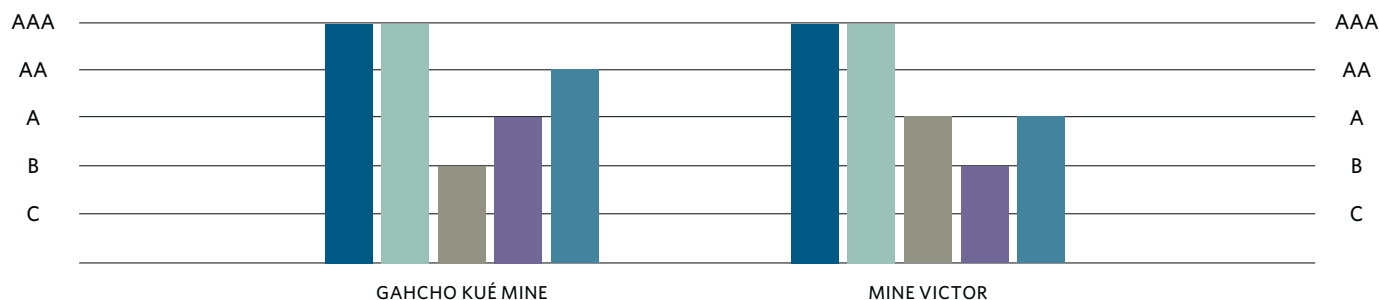


Résultats d'une auto-évaluation; dernière vérification externe : 2017; prochaine vérification externe : 2020.



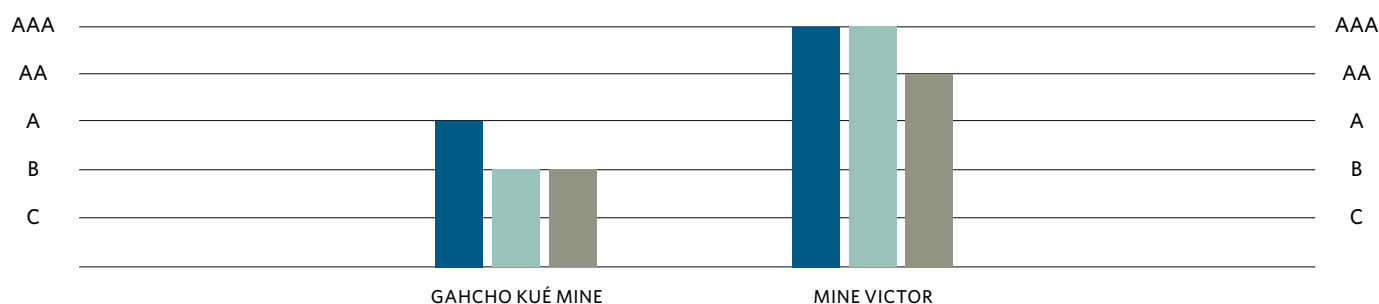
Évaluation de la gestion des résidus miniers

- POLITIQUE ET ENGAGEMENT EN MATIÈRE DE GESTION DES RÉSIDUS MINIERIS
- EXAMEN ANNUEL DE LA GESTION DES RÉSIDUS MINIERIS
- SYSTÈME DE GESTION DES RÉSIDUS MINIERIS
- MANUEL D'EXPLOITATION, D'ENTRETIEN ET DE SURVEILLANCE
- RESPONSABILITÉ ATTRIBUÉE EN MATIÈRE DE GESTION DES RÉSIDUS MINIERIS



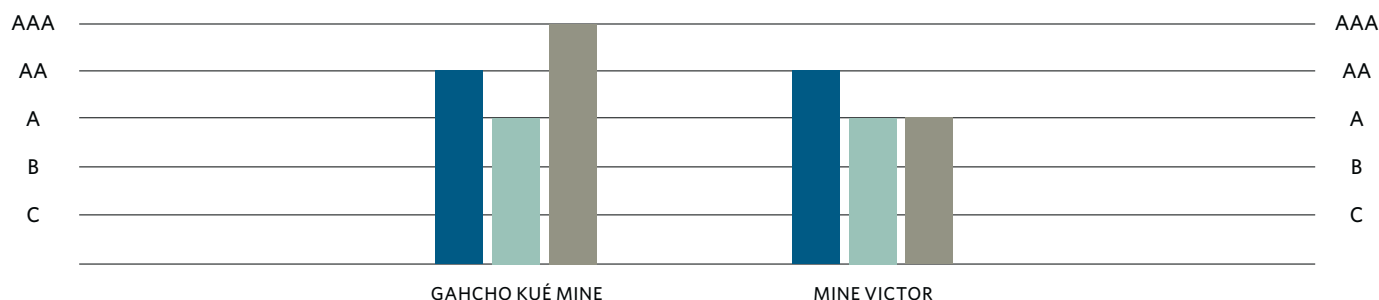
Évaluation de la gestion de la conservation de la biodiversité

- ENGAGEMENT, OBLIGATION DE RENDRE COMPTE ET COMMUNICATIONS D'ENTREPRISE EN MATIÈRE DE CONSERVATION DE LA BIODIVERSITÉ
- PLANIFICATION ET MISE EN ŒUVRE DE LA CONSERVATION DE LA BIODIVERSITÉ À L'ÉCHELLE DE L'INSTALLATION
- PRODUCTION DE RAPPORTS SUR LA CONSERVATION DE LA BIODIVERSITÉ



Évaluation de la gestion de l'énergie et des émissions de GES

- SYSTÈMES DE GESTION DE LA CONSOMMATION D'ÉNERGIE
- SYSTÈMES DE RAPPORTS SUR LA CONSOMMATION D'ÉNERGIE
- OBJECTIFS DE RENDEMENT DE L'INTENSITÉ DES ÉMISSIONS DE GES



Résultats d'une auto-évaluation; dernière vérification externe : 2017; prochaine vérification externe : 2020.

